



Lavadora Carga Superior

Manual de usuario

CLACSM6520

CLACSM7520D

Lea este manual

Antes de usar el aparato lea todas las instrucciones y explicaciones de instalación. Siga cuidadosamente las instrucciones. Conserve a mano el manual del usuario para su uso futuro. Si el aparato se vende o entrega a otra persona, debe asegurarse de que el nuevo propietario reciba siempre este manual del usuario.

CONTENIDO

INSTRUCCIONES DE SEGURIDAD

- Instrucciones de seguridad2

INSTALACIÓN

- Descripción del producto7
- Instalación8

FUNCIONAMIENTO

- Inicio rápido..... 11
- Antes de cada lavado 12
- Dispensador de detergente13
- Panel de control 14
- Opción..... 16
- Otras funciones 19
- Programas 21
- Tabla de programas de lavado 22

MANTENIMIENTO

- Cuidado y mantenimiento 24
- Solución de problemas 28
- Especificaciones técnicas30
- Fichas de los productos 33

INSTRUCCIONES DE SEGURIDAD

■ Instrucciones de seguridad

Por motivos de seguridad, debe seguir la información de este manual para minimizar el riesgo de incendio o explosión, descarga eléctrica o para evitar daños materiales, personales o incluso la muerte.

Explicación de los símbolos:

¡Advertencia!

Esta combinación de símbolo y palabra indicadora señala una situación potencialmente peligrosa que puede causar la muerte o lesiones graves si no se evita.

¡Precaución!

Esta combinación de símbolo y palabra indicadora señala una situación potencialmente peligrosa que puede causar lesiones leves o menores o bien daños materiales y en el medio ambiente.

¡Nota!

Esta combinación de símbolo y palabra indicadora señala una situación potencialmente peligrosa que puede causar lesiones leves o menores.

¡Advertencia!

¡Electrocución!

- Si el cable de alimentación eléctrica se daña, debe ser sustituido por el fabricante, el servicio técnico o personas cualificadas similares, para evitar cualquier peligro.

INSTRUCCIONES DE SEGURIDAD

- Deben usarse los nuevos juegos de mangueras suministrados con el aparato y no deben reutilizarse los antiguos.
- Antes de realizar cualquier mantenimiento en el aparato, debe desenchufarlo de la red eléctrica.
- Desenchufe siempre el aparato y cierre el suministro de agua después de su uso. La presión máxima del agua de entrada en pascales. La presión mínima del agua de entrada en pascales.
- Por motivos de seguridad, el enchufe de alimentación debe conectarse en una toma trifásica con toma de tierra. Compruebe atentamente y verifique que su toma de corriente está puesta a tierra de modo adecuado y fiable.
- Asegúrese de que la conexión del agua y de los aparatos eléctricos sea realizada por un técnico cualificado, siguiendo las instrucciones del fabricante y la reglamentación de su país en materia de seguridad.

¡Riesgo para los niños!

- Países de la UE: el aparato puede ser utilizado por niños a partir de 8 años y personas con capacidades físicas, sensoriales o mentales reducidas o que carezcan de experiencia y conocimientos, si lo hacen bajo supervisión o instrucción sobre el uso del aparato, de forma segura y comprendiendo los peligros que implica. Los niños no deben jugar con el aparato. La limpieza y el mantenimiento del usuario no deben ser realizados por niños sin supervisión.
- Los niños de menos de 3 años deben estar vigilados para asegurarse de que no jueguen con el aparato.
- Los animales y los niños podrían subir y meterse en la lavadora. Compruébela antes de cada uso.
- Los niños deben estar vigilados para asegurarse de que no jueguen con el aparato.

INSTRUCCIONES DE SEGURIDAD

- Extraiga todos los materiales de embalaje y pernos de transporte antes de utilizar el aparato. De lo contrario pueden producirse lesiones graves.
- El enchufe debe estar accesible después de la instalación.

¡Riesgo de explosión!

- No deben lavarse ni secarse prendas que se hayan limpiado, lavado, sumergido o frotado con combustible o sustancias explosivas (como cera, aceite, pintura, gasolina, desengrasantes, disolventes de limpieza en seco, queroseno, etc.). Esto puede causar incendio o explosión.
- Estas prendas deben aclararse a fondo manualmente con anterioridad.

¡Precaución!

¡Instalación del aparato!

- Esta lavadora está destinada solo para uso en interior.
- No está pensada para uso empotrado.
- No debe instalarse sobre una alfombra o moqueta para que no queden obstruidas las aberturas.
- La lavadora no debe instalarse en un cuarto de baño o habitaciones muy húmedas ni que contengan gases explosivos o cáusticos.
- La lavadora con una válvula de entrada individual solo puede conectarse al suministro de agua fría. La que tiene dos válvulas de entrada debe conectarse correctamente al suministro de agua caliente y al de agua fría.
- El enchufe debe estar accesible después de la instalación.

INSTRUCCIONES DE SEGURIDAD

- Extraiga todos los materiales de embalaje y pernos de transporte antes de utilizar el aparato. De lo contrario pueden producirse lesiones graves.

¡Riesgo de daños en el aparato!

- La lavadora solo está destinada a uso doméstico y diseñada para tejidos lavables a máquina.
- No debe subirse ni sentarse en la cubierta superior de la lavadora.
- No se apoye contra la puerta de la lavadora.
- Precauciones para el manejo de la lavadora:
 1. Una persona especializada debe volver a montar los pernos de transporte en la lavadora.
 2. Debe drenarse el agua acumulada en la misma.
 3. La lavadora debe manejarse con cuidado. Si la levanta, no hay que sujetar la lavadora por ninguna pieza que sobresalga. La puerta de la lavadora no puede usarse como sujeción durante el transporte.
 4. Este aparato tiene mucho peso. Transpórtelo con cuidado.
- No cierre la puerta con una fuerza excesiva. Si resulta difícil cerrar la puerta, compruebe si hay prendas en el interior o que estén bien distribuidas.
- Está prohibido lavar alfombras con este aparato.

¡Funcionamiento del aparato!

- Antes de lavar prendas por primera vez, hay que hacer funcionar la lavadora probando todos los programas de lavado sin prendas en su interior.
- Están prohibidos los disolventes inflamables y explosivos o tóxicos. La gasolina y el alcohol, etc. no deben usarse como detergentes. Seleccione solo los detergentes apropiados para lavado a máquina, especialmente para tambor.

INSTRUCCIONES DE SEGURIDAD

- Asegúrese de que todos los bolsillos estén vacíos. Los objetos afilados y rígidos como monedas, broches, clavos, tornillos o piedras, etc. pueden causar daños graves en la lavadora.
- Por favor, compruebe que no quede agua en el interior del tambor antes de abrir la puerta. No abra la puerta si hay agua visible.
- Tenga cuidado de no quemarse cuando se drene el agua de lavado caliente.
- No rellene nunca agua manualmente durante el lavado.
- Después de completarse el programa, espere unos dos minutos para abrir la puerta.

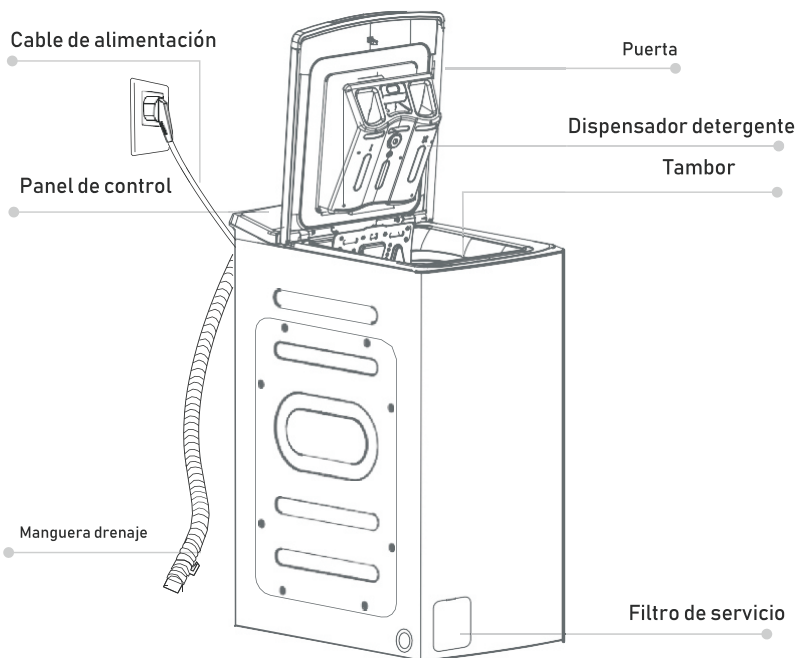
Embalaje/aparato antiguo



Esta marca indica que este producto no debe eliminarse con otros residuos domésticos en toda la UE. Para evitar posibles perjuicios para el medio ambiente o la salud humana debido a la eliminación incontrolada de residuos, recíclelo de forma responsable para favorecer la reutilización sostenible de los recursos materiales. Para devolver su aparato usado, utilice los sistemas de recogida o contacte con el establecimiento donde compró el producto. Allí se encargarán de devolver el mismo y de su reciclaje medioambientalmente seguro.

INSTALACIÓN

■ Descripción del producto



¡Nota!

- La ilustración del aparato es solo como referencia, debe consultar el producto real.

Accesorios

Tapón para el orificio de transporte	Manguera suministro de agua fría	Soporte de manguera para drenaje (opcional)	Manual del usuario

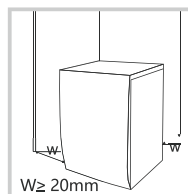
INSTALACIÓN

■ Instalación

Área de instalación

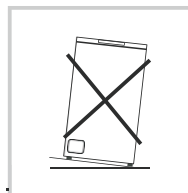
⚠ ¡Advertencia!

- ¡La estabilidad es importante para evitar que el producto se desplace!
- Compruebe que la lavadora no esté colocada sobre el cable de alimentación eléctrica.



Antes de instalar la lavadora, debe seleccionarse una ubicación del modo siguiente:

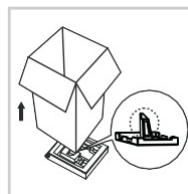
1. Superficie rígida, seca y nivelada.
2. Evitar la luz solar directa
3. Ventilación suficiente
4. Temperatura ambiente superior a 0°C
5. Mantener alejado de las fuentes de calor como las de carbón o gas



Desembalado de la lavadora

⚠ ¡Advertencia!

- El material de embalaje (p. ej., láminas de plástico, espuma de poliestireno) pueden ser peligrosos para los niños.
- ¡Existe riesgo de asfixia! Todos los materiales de embalaje deben mantenerse alejados de los niños.



1. Retire la caja de cartón y los embalajes de espuma de poliestireno.
2. Levante la lavadora y extraiga los embalajes de la base. Asegúrese de que el pequeño trozo de espuma triangular se retira junto con la parte inferior. Si no es así, ponga el aparato de lado y después extraiga el pequeño trozo de espuma, de la parte inferior de la lavadora, manualmente.
3. Quite la cinta que sujeta el cable de alimentación eléctrica y la manguera de drenaje.
4. Extraiga la manguera que está en el tambor.

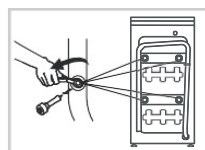
Extraiga los pernos de transporte

⚠ ¡Advertencia!

- Antes de utilizar el aparato debe extraer los pernos de transporte de la parte posterior.
- Necesitará de nuevo dichos pernos si tiene que mover la lavadora, por lo que debe asegurarse de guardarlos en un lugar seguro.

Para extraer los pernos, siga los pasos siguientes:

1. Afloje 4 pernos con la llave y después extráigalos.
2. Tape los agujeros con los tapones de transporte para los mismos.
3. Guarde los pernos de transporte adecuadamente para su uso futuro.



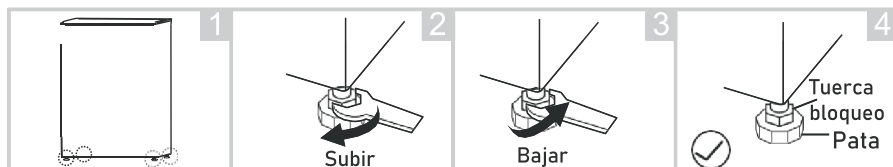
INSTALACIÓN

Nivelación de la lavadora

⚠ ¡Advertencia!

- Las tuercas de bloqueo de las cuatro patas deben apretarse firmemente contra la carcasa.

- Compruebe que las patas estén firmemente acopladas al cuerpo del aparato. Si no es así, gírelas de nuevo a su posición original y apriete las tuercas.
- Aflove la tuerca de bloqueo girando la pata hasta que quede firmemente en contacto con el suelo.
- Ajuste las patas y bloquéelas con una llave, compruebe que la lavadora esté estable.



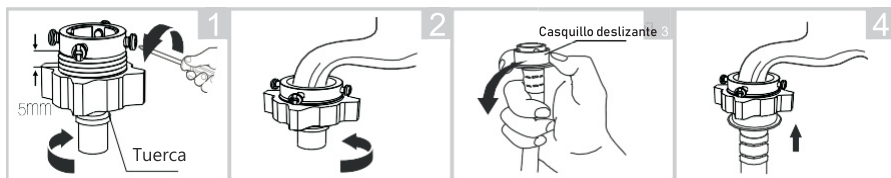
Conexión de la manguera de suministro de agua

⚠ ¡Advertencia!

- ¡Para evitar escapes o daños por agua, siga las instrucciones de este capítulo!
- La manguera de entrada de agua no debe doblarse, aplastarse, modificarse ni cortarse.
- En el caso del modelo que tiene válvula de agua caliente, conéctela al grifo de agua caliente usando la manguera de suministro de agua caliente. En algunos programas, el consumo de energía se reducirá automáticamente.

Conecte el tubo de entrada según lo indicado. Existen dos formas de conectar el tubo de entrada.

- Conexión entre el grifo de agua y la manguera de entrada.



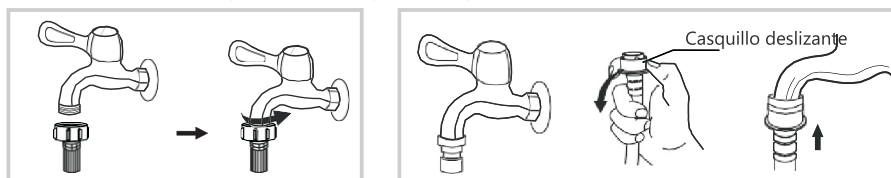
Aflove la tuerca de sujeción y los cuatro pernos

Apriete la tuerca de sujeción

Presione el casquillo deslizable, inserte la manguera de entrada en la base de conexión

Conexión finalizada

- Conexión entre el grifo roscado y la manguera de entrada.



Grifo con rosca y manguera de entrada

Grifo especial para lavadora

INSTALACIÓN

Conecte el otro extremo del tubo de entrada en la válvula de entrada que hay en la parte posterior del aparato y apriete firmemente el tubo girando en sentido horario.



Manguera de drenaje

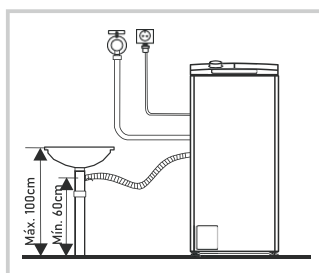
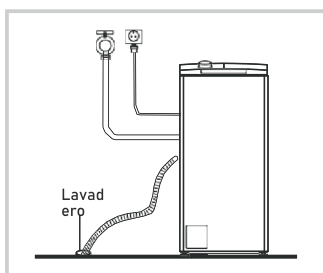
⚠ ¡Advertencia!

- No doble ni prolongue la manguera de drenaje.
- Coloque correctamente la manguera de drenaje ya que, de lo contrario, podrían producirse daños debido a escapes de agua.

Existen dos formas de colocar el extremo de la manguera de drenaje:

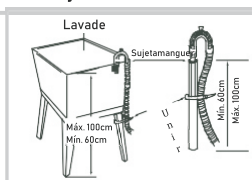
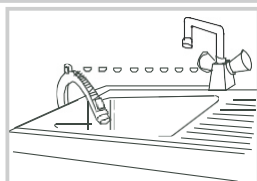
1. Dentro del lavadero.

2. Conectado a la tubería de desagüe del lavadero.



📌 ¡Nota!

- Si la lavadora tiene un soporte para la manguera de drenaje, instálelo del modo siguiente.



⚠ ¡Advertencia!

- Cuando instale la manguera de drenaje, sujétela correctamente con una brida.
- Si la manguera de drenaje es demasiado larga, no la fuerce dentro de la lavadora, ya que podría causar ruidos inusuales.

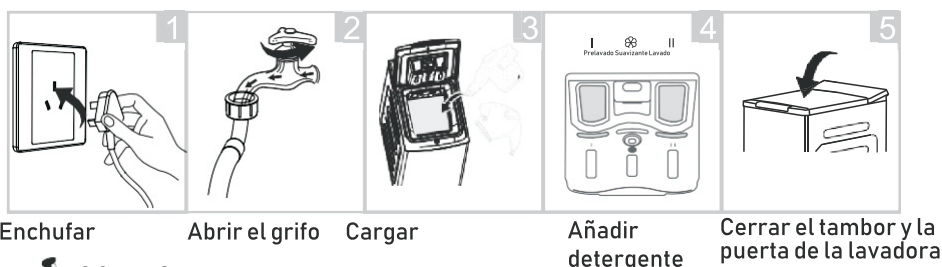
FUNCIONAMIENTO

■ Inicio rápido

⚠ ¡Precaución!

- Antes de lavar, debe asegurarse de que la lavadora esté instalada correctamente.
- Antes de lavar por primera vez, deberá hacer funcionar la lavadora probando todos los programas de lavado sin prendas en su interior, del modo siguiente.

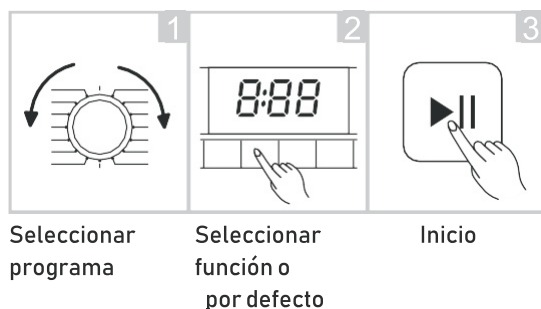
1. Antes del lavado



📌 ¡Nota!

- El detergente debe añadirse en el "compartimiento I" después de seleccionar el prelavado, en las lavadoras que tienen esta función.

2. Lavado



📌 ¡Nota!

- Si se selecciona la opción por defecto, puede saltarse el paso 2.

3. Después del lavado

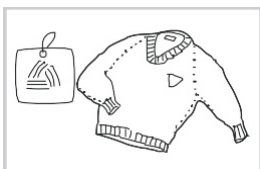
Aparece "End" (Final) en el display.

FUNCIONAMIENTO

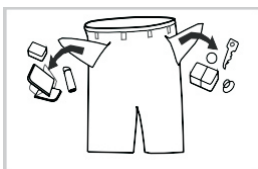
■ Antes de cada lavado

• Las condiciones ambientales de funcionamiento de la lavadora deben ser de 0-40 °C. Si se usa a menos de 0 °C, la válvula de entrada y el sistema de drenaje pueden dañarse. Si la lavadora se instala a 0 °C o menos, antes de usarla debe trasladarse a un lugar con temperatura ambiente normal, para asegurar que la manguera de suministro de agua y la de drenaje no se congelen.

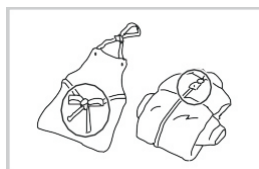
• Compruebe las etiquetas y la explicación de uso del detergente antes del lavado. Use un detergente que no genere espuma o bajo en espuma, apropiado para el lavado a máquina correcto.



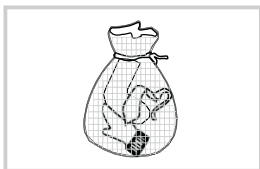
Compruebe la etiqueta



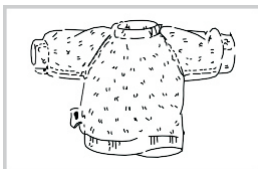
Extraiga los objetos de los bolsillos



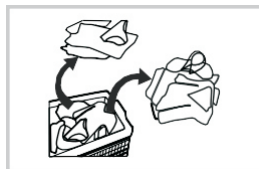
Ate las tiras largas, cierre las cremalleras o botones



Introduzca las prendas pequeñas en una funda



Gire del revés los tejidos de pelo largo o que se pelen fácilmente



Separe las prendas según sus tejidos

⚠ ¡Advertencia!

- Si lava una sola prenda, puede producirse fácilmente un gran movimiento y dar lugar a una alarma debido a un gran desequilibrio. Por lo tanto, sugerimos añadir una o dos prendas más para lavar, de modo que el drenaje pueda realizarse suavemente.
- No deben lavarse las prendas que hayan estado en contacto con queroseno, gasolina, alcohol u otros productos inflamables.

FUNCIONAMIENTO

■ Dispensador de detergente

- I Detergente para prelavado
 II Detergente para lavado ☼
 Suavizante



ⓘ ¡Precaución!

- El detergente debe añadirse solo en el "compartimiento I" después de seleccionar el prelavado, en las lavadoras que tienen esta función.

Programa	I	II	☼	Programa	I	II	☼
Algodón	○	●	○	Solo centrifugado			
Sintéticos	○	●	○	Aclarado y centrifugado			○
Mixto	○	●	○	Lana		●	○
Jeans	○	●	○	Delicados		●	○
Ropa deportiva	○	●	○	Lavado diario 45'	○	●	○
Color		●	○	Lavado rápido 15'		●	○
Cuidado infantil	○	●	○	Algodón ECO		●	○
Limpieza tambor							

● Obligatorio ○ Opcional

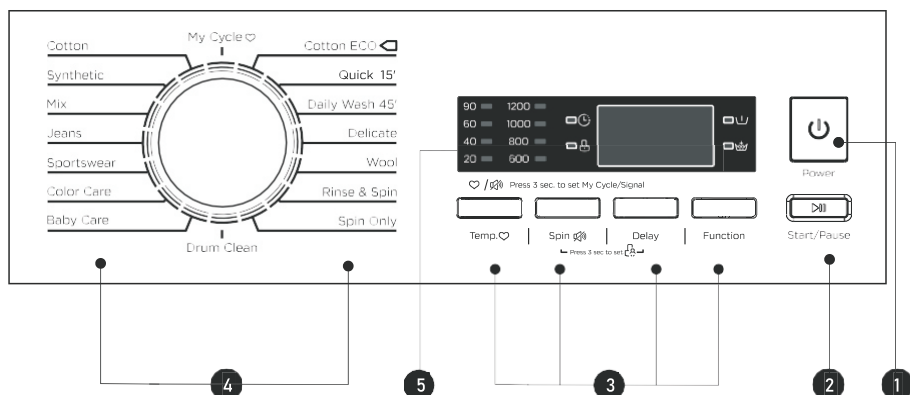
📌 ¡Nota!

- Si se utiliza detergente o aditivo aglomerado o de baja calidad, antes de verterlo en el cajetín de detergente, sugerimos que use un poco de agua para diluirlo, evitando que la entrada del cajetín se bloquee y se desborde cuando se llene con agua.
- Escoja el tipo de detergente adecuado para las diferentes temperaturas de lavado, con el fin de obtener el máximo rendimiento, con menor consumo de agua y energía.

FUNCIONAMIENTO

■ Panel de control

Modelo: CLACSM7520D



¡Nota!

- La ilustración solo es para referencia. Debe consultar el producto real.

1 Encendido/apagado

Para encender/apagar la lavadora.

2 Inicio/pausa

Pulse el botón para iniciar o poner en pausa el ciclo de lavado.

3 Opción

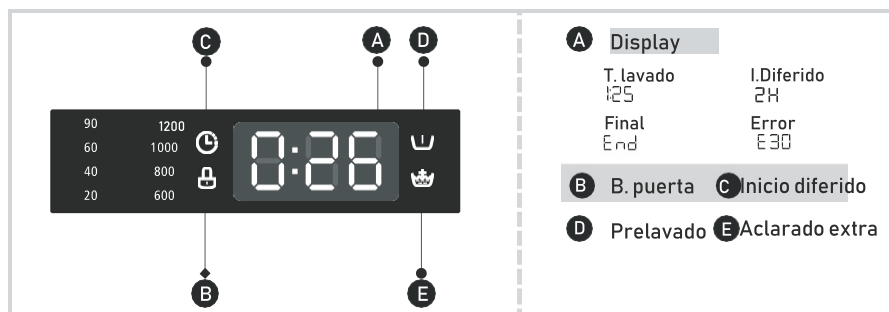
Le permite seleccionar una función adicional y se enciende cuando se selecciona.

4 Programas

Disponible según el tipo de prendas.

5 Display

El display muestra los ajustes, el tiempo estimado restante, opciones y mensajes de estado de su lavadora. El display permanecerá encendido durante todo el ciclo.



A Display

T. lavado 125 I. Diferido 2H
Final Error E30
End

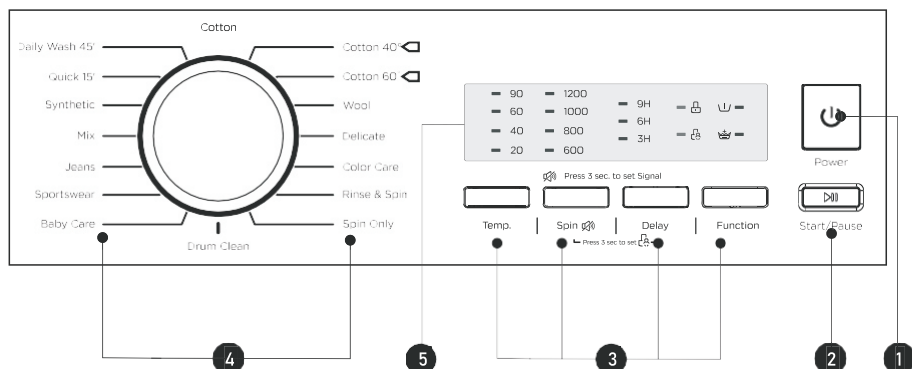
B B. puerta C Inicio diferido

D Prelavado E Aclarado extra

FUNCIONAMIENTO

■ Panel de control

Modelo: CLACSM6520



¡Nota!

- La ilustración solo es para referencia. Debe consultar el producto real.

1 Encendido/apagado

Para encender/apagar la lavadora.

2 Inicio/pausa

Pulse el botón para iniciar o poner en pausa el ciclo de lavado.

3 Opción

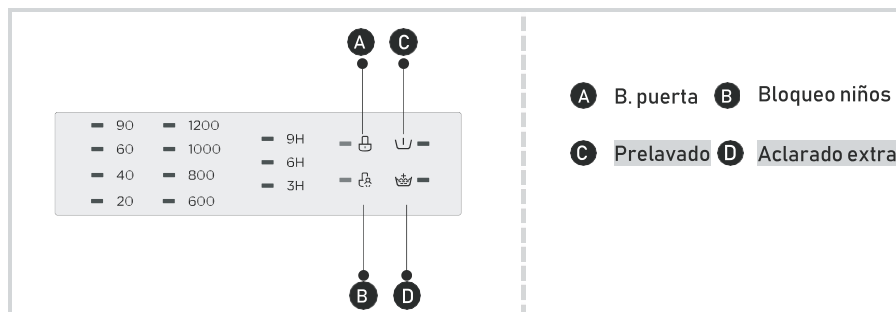
Le permite seleccionar una función adicional y se enciende cuando se selecciona.

4 Programas

Disponible según el tipo de prendas.

5 Display

El display muestra los ajustes y opciones de su lavadora. El display permanecerá encendido durante todo el ciclo.



FUNCIONAMIENTO

■ Opción



Prelavado

La función Prelavado puede realizar un lavado adicional antes del principal y es apropiada para lavar la suciedad superficial de las prendas. Para ello debe poner detergente en el compartimiento (I), cuando lo seleccione.



Aclarado extra

La colada recibirá un aclarado adicional, si se selecciona.



Inicio diferido

Ajuste de la función de inicio diferido:

1. Seleccione un programa. 2. Pulse el botón Delay (inicio diferido) para escoger el tiempo (el tiempo de inicio diferido es 0-24 H/3H-6H-9H);
3. Pulse [Inicio/parada] para comenzar la operación de inicio diferido



Seleccione el programa Ajuste el tiempo Inicio

Cancelar la función de inicio diferido:

Pulse el botón [Delay] (inicio diferido) hasta que se muestre en el display 0H.

Debe pulsarse antes de iniciar el programa. Si el programa ya se ha iniciado,

Debe pararlo para reiniciar uno nuevo.

⚠ ¡Precaución!

- Si hay una interrupción del suministro eléctrico durante el funcionamiento de la lavadora, una memoria especial almacena el programa seleccionado y cuando se restablece el suministro, el programa continúa.

FUNCIONAMIENTO

Modelo: CLACSM6520

Programa Opción				Programa Opción			
	inicio diferido	Aclarado extra	Prelavado		inicio diferido	Aclarado extra	Prelavado
Algodón	<input type="radio"/>	<input type="radio"/>	<input type="radio"/>	Limpieza tambor	<input type="radio"/>		
Lavado diario 45'	<input type="radio"/>	<input type="radio"/>	<input type="radio"/>	Sólo centrifugado	<input type="radio"/>		
Lavado rápido 15'	<input type="radio"/>			Aclarado y centrifugado	<input type="radio"/>	<input type="radio"/>	
Sintéticos	<input type="radio"/>	<input type="radio"/>	<input type="radio"/>	Color	<input type="radio"/>	<input type="radio"/>	
Mixto	<input type="radio"/>	<input type="radio"/>	<input type="radio"/>	Delicados	<input type="radio"/>	<input type="radio"/>	
Jeans	<input type="radio"/>	<input type="radio"/>	<input type="radio"/>	Lana	<input type="radio"/>	<input type="radio"/>	
Ropa deportiva	<input type="radio"/>	<input type="radio"/>	<input type="radio"/>	Algodón 60	<input type="radio"/>	<input type="radio"/>	<input type="radio"/>
Cuidado infantil	<input type="radio"/>	<input type="radio"/>	<input type="radio"/>	Algodón 40	<input type="radio"/>	<input type="radio"/>	<input type="radio"/>

- ☐ **Opcional** (Algunos modelos tienen función de lavado inteligente, consultar el aparato real)

FUNCIONAMIENTO

Modelo:CLACSM7520D

Programa	Opción			Programa	Opción		
	inicio diferido	Aclarado extra	Prelavado		inicio diferido	Aclarado extra	Prelavado
Algodón	<input type="radio"/>	<input type="radio"/>	<input type="radio"/>	Sólo centrifugado	<input type="radio"/>		
Sintéticos	<input type="radio"/>	<input type="radio"/>	<input type="radio"/>	Aclarado y centrifugado	<input type="radio"/>	<input type="radio"/>	
Mixto	<input type="radio"/>	<input type="radio"/>	<input type="radio"/>	Lana	<input type="radio"/>	<input type="radio"/>	
Jeans	<input type="radio"/>	<input type="radio"/>	<input type="radio"/>	Delicados	<input type="radio"/>	<input type="radio"/>	
Ropa deportiva	<input type="radio"/>	<input type="radio"/>	<input type="radio"/>	Lavado diario 45'	<input type="radio"/>	<input type="radio"/>	<input type="radio"/>
Color	<input type="radio"/>	<input type="radio"/>		Lavado rápido 15'	<input type="radio"/>		
Cuidado infantil	<input type="radio"/>	<input type="radio"/>	<input type="radio"/>	Algodón ECO	<input type="radio"/>		
Limpieza tambor	<input type="radio"/>						

- ☐ **Opcional** (Algunos modelos tienen función de lavado inteligente, consultar el aparato real)

FUNCIONAMIENTO

■ Otras funciones

Temp. Temp.
Pulse el botón para regular la temperatura (frío, 20°C, 40°C, 60°C, 90°C)

Spin Centrifugado
Pulse el botón para cambiar la velocidad.
1200: 0-600-800-1000-1200 1300: 0-600-800-1000-1300

Modelo: CLACSM6520

Programa	Velocidad por defecto (rpm)	Programa	Velocidad por defecto (rpm)
	1200		1200
Algodón	1200	Limpieza tambor	-
Lavado diario 45'	800	Sólo centrifugado	800
Lavado rápido 15'	800	Aclarado y centrifugado	800
Sintéticos	1200	Color	1000
Mixto	800	Delicados	600
Jeans	800	Lana	600
Ropa deportiva	800	Algodón 60	800
Cuidado Infantil	800	Algodón 40	800

Modelo: CLACSM7520D

Programa	Velocidad por defecto (rpm)	Programa	Velocidad por defecto (rpm)
	1200		1200
Algodón	1200	Sólo centrifugado	800
Sintéticos	1200	Aclarado y centrifugado	800
MIXTO	800	Lana	600
Jeans	800	Delicados	600
Ropa deportiva	800	Lavado diario 45'	800
Color	1000	Lavado rápido 15'	800
Cuidado infantil	800	Algodón ECO	800
Limpieza tambor	-		

FUNCIONAMIENTO



Bloqueo para niños

Para evitar el manejo incorrecto por parte de niños



Seleccionar el programa



Inicio Pulse [Spin]

(Centrifugado) y [Delay] (inicio diferido) 3 seg. hasta los pitidos.

! ¡Precaución!

- Mientras esté activa la función "Bloqueo para niños", el aviso acústico emitirá 3 pitidos cuando se pulsen los botones.
- Pulse los dos botones durante 3 seg. también para anular la función.
- El "Bloqueo para niños" bloqueará todos los botones excepto el botón Power (Alimentación).
- Si se interrumpe el suministro eléctrico, la protección para niños se libera.



Silenciar el aviso acústico



Seleccionar el programa



Pulse el botón [Spin] (Centrifugado) durante 3 seg., el aviso acústico se silencia.

Para activar la función de aviso acústico, pulse el botón de nuevo durante 3 segundos. El ajuste se mantendrá hasta el siguiente reinicio.

! ¡Precaución!

- Después de silenciar la función de aviso acústico, no se volverán a activar los sonidos.



Favorito

Para memorizar el programa utilizado más frecuentemente.

Después de escoger el programa y ajustar las opciones, pulse [Temp.] durante 3 seg. antes de iniciar el lavado. El ajuste por defecto es Algodón.

FUNCIONAMIENTO

■ Programas

Los programas están disponibles según el tipo de colada.

Programas	
Algodón	Tejidos de uso intenso, tejidos resistentes al calor, de algodón o lino.
Sintéticos	Lavado de prendas sintéticas, por ejemplo: camisas, prendas de abrigo, mezcla. Cuando se lavan tejidos de punto, debe reducirse la cantidad de detergente debido a su estructura de hilos sueltos y la facilidad de formación de burbujas.
Ropa bebé	Cuando se lavan prendas de bebé, puede hacer que queden más limpias y mejorar el aclarado para proteger la piel del bebé.
Lavado diario 45'	Para lavar rápidamente unas cuantas prendas no muy sucias.
Ropa mixta	Colada mixta compuesta por tejidos de algodón y sintéticos. Lavado de
Ropa deportiva	ropa deportiva.
Vaqueros	Especialmente para vaqueros.
Rápido 15'	Programa extra corto, apropiado para lavar ropa poco sucia en cantidades pequeñas.
Delicado	Para tejidos lavables y delicados, p. ej., de seda, satén, fibras sintéticas o tejidos mixtos.
Lana	Tejidos de lana o richwool lavables a mano o a máquina. Programa de lavado especialmente suave para evitar el encogimiento, con pausas prolongadas en el programa .
Solo centrifug.	Centrifugado adicional con velocidad seleccionable.
Aclarado y centrifugado	Aclarado adicional con centrifugado.
Algodón ECO	Para mejorar el resultado de lavado se aumenta el tiempo del mismo.
Limpieza tambor	Función especial de esta lavadora para limpiar el tambor y el tubo. Realiza una esterilización a alta temperatura (90 °C) para que el lavado de las prendas sea más ecológico. Cuando se ejecuta este programa, no pueden añadirse prendas ni realizarse otro lavado. El resultado de lavado mejorará si se vierte la cantidad adecuada de blanqueador con cloro. El cliente puede usar este programa cuando necesite.
Color	Cuando se lavan prendas con colores luminosos, protege mejor los colores.

FUNCIONAMIENTO

■ Tabla de programas de lavado

Modelo: CLACSM6520

Programa	Carga (kg)	Temp. (°C)	Tiempo por defecto
Algodón	6,5	40	2:40
Lavado diario 45°	2,5	40	0:45
Lavado rápido 15°	2,0	Frío	0:15
Sintéticos	3,25	40	2:20
Mixto	6,5	40	1:13
Jeans	6,5	60	1:45
Ropa deportiva	3,25	40	1:31
Cuidado infantil	6,5	40	1:27
Limpieza tambor	–	90	1:18
Sólo centrifugado	6,5	–	0:12
Aclarado y centrifugado	6,5	–	0:20
Color	3,25	Frío	1:10
Delicados	2,0	20	0:49
Lana	2,0	40	1:07
Algodón 60	6,5	60	2:45
Algodón 40	6,5	40	2:40

- La clase de eficiencia energética de la UE es: A+++
- Programa de prueba energética: Algodón 60/40°C.
- Velocidad: la velocidad máxima. Otros como opción por defecto.
- Media carga para la lavadora de 6,5Kg: 3,25Kg.
- “Algodón 60/40°C” es el programa de lavado estándar al que se refiere la información de la etiqueta y la ficha, es apropiado para lavar prendas de algodón con suciedad normal y es el programa más eficiente en cuanto a consumos combinados de energía y agua para lavar este tipo de prendas de algodón, donde la temperatura real del agua puede diferir de la temperatura del ciclo indicado.



¡Nota!

- Los parámetros de esta tabla son solo para referencia del usuario. Los parámetros reales pueden ser diferentes de los indicados en la tabla

FUNCIONAMIENTO

■ Tabla de programas de lavado

Modelo: CLACSM7520D

Programa	Carga (kg)	Temp. (°C)	Tiempo por defecto
Algodón	7,5	40	2:40
Sintéticos	3,75	40	2:20
Mixto	7,5	40	1:13
Jeans	7,5	60	1:45
Ropa deportiva	3,75	40	1:31
Color	3,75	Frío	1:10
Cuidado infantil	7,5	40	1:27
Limpieza tambor	-	90	1:18
Sólo centrifugado	7,5	-	0:12
Aclarado y centrifugado	7,5	-	0:20
Lana	2,0	40	1:07
Delicados	2,0	20	0:49
Lavado diario 45'	2,5	40	0:45
Lavado rápido 15'	2,0	Frío	0:15
Algodón ECO	7,5	20	0:55

- La clase de eficiencia energética de la UE es: A+++

Programa de prueba energética: Algodón ECO

Velocidad: máxima. Temp.:60/40°C. Otros como opción por defecto. Media carga para la lavadora de 7,5Kg: 3,75Kg.

- "Algodón ECO 60/40°C es el programa de lavado estándar al que se refiere la información de la etiqueta y la ficha, es apropiado para lavar prendas de algodón con suciedad normal y es el programa más eficiente en cuanto a consumos combinados de energía y agua para lavar este tipo de prendas de algodón, donde la temperatura real del agua puede diferir de la temperatura del ciclo indicado.

¡Nota!

- Los parámetros de esta tabla son solo para referencia del usuario. Los parámetros reales pueden ser diferentes de los indicados en la tabla

MANTENIMIENTO

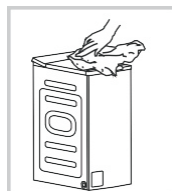
■ Cuidado y mantenimiento

⚠ ¡Advertencia!

- Antes de empezar el mantenimiento, desenchufe la lavadora y cierre el grifo.

Limpieza de la parte externa de la lavadora

El mantenimiento adecuado de la lavadora puede aumentar su vida útil. La superficie puede limpiarse con detergentes neutros no abrasivos diluidos, cuando sea necesario. Si se produce un vertido de agua, utilice un paño húmedo para absorberla inmediatamente. No deben utilizarse objetos afilados.



📌 ¡Nota!

- Están prohibidos el ácido fórmico y sus disolventes diluidos o equivalentes, como el alcohol, disolventes o productos químicos, etc.

Limpieza del tambor

El óxido que puede haber en el interior del tambor debido a los objetos metálicos debe eliminarse inmediatamente con detergente sin cloro. No debe utilizarse nunca un estropajo metálico.

📌 ¡Nota!

- No deben ponerse prendas en la lavadora durante la limpieza del tambor.

MANTENIMIENTO

Limpieza del filtro de entrada

¡Nota!

- El filtro de entrada debe limpiarse si entra menos agua.

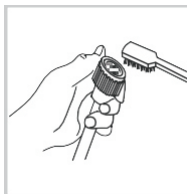
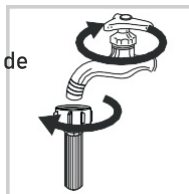
Limpieza del filtro del grifo 1.

Cierre el grifo.

2. Extraiga del grifo la manguera de suministro de agua.

3. Limpie el filtro.

4. Vuelva a conectar la manguera de suministro de agua.



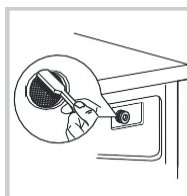
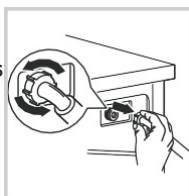
Lavado del filtro en la lavadora:

1. Desenrosque el tubo de entrada de la parte trasera de la lavadora.

2. Extraiga el filtro con los alicates puntiagudos largos y vuelva a colocarlo después de lavarlo.

3. Utilice el cepillo para limpiar el filtro.

4. Conecte de nuevo el tubo de entrada.



¡Nota!

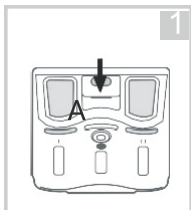
- Si el cepillo no está limpio, puede extraer el filtro y lavarlo por separado.
- Vuelva a conectarlo y abra el grifo.

Limpieza del dispensador de detergente

1. Presione sobre la flecha de la tapa del suavizante en el interior del cajón del dispensador.

2. Levante el clip, extraiga la tapa del suavizante y lave todas las ranuras con agua.

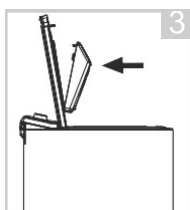
3. Vuelva a colocar la tapa del suavizante y empuje de nuevo el cajón a su posición.



Extraiga el cajón del dispensador presionando en A



Limpie el dispensador bajo agua



Inserte el cajón del dispensador

MANTENIMIENTO



¡Nota!

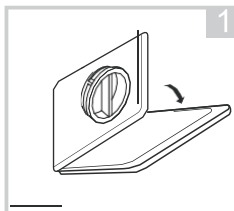
- No use alcohol, disolventes ni productos químicos para limpiar la lavadora.

MANTENIMIENTO

Limpieza del filtro de la bomba de drenaje

⚠ ¡Advertencia!

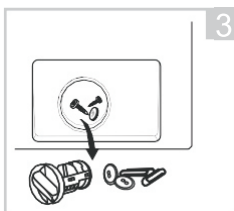
- ¡Tenga cuidado con el agua caliente!
- Deje que la solución de detergente se enfríe.
- Desenchufe la lavadora para evitar descargas eléctricas antes del lavado.
- El filtro de la bomba de drenaje puede filtrar los hilos y pequeñas partículas extrañas para que no entren en el lavado.
- Limpie el filtro periódicamente para garantizar el funcionamiento normal de la lavadora.



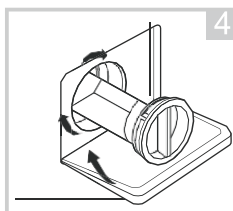
Abra la tapa de la cubierta inferior



Abra el filtro girándolo en sentido antihorario



Extraiga los objetos extraños



Cierre la tapa de la cubierta inferior

⚠ ¡Precaución!

- Asegúrese de que la tapa de la válvula y la manguera de drenaje de emergencia se vuelvan a instalar correctamente, las placas de la tapa deben insertarse alineadas con las placas de los orificios, de lo contrario pueden producirse escapes de agua.
- Cuando se utiliza el aparato y dependiendo del programa seleccionado puede quedar agua caliente en la bomba. No quite nunca la tapa de la bomba durante un ciclo de lavado, espere siempre hasta que el aparato haya finalizado el ciclo y esté vacío. Cuando vuelva a colocar la tapa, compruebe que esté firmemente ajustada.

MANTENIMIENTO

■ Solución de problemas

El aparato no se pone en marcha o se para durante el funcionamiento.
Primero intente encontrar una solución al problema, si no puede, contacte con el servicio técnico.

Descripción	Motivo	Solución
La lavadora no puede ponerse en marcha	La puerta no se ha cerrado correctamente	Volver a iniciar la lavadora después de que se haya cerrado la puerta. Compruebe si hay prendas atascadas.
La puerta no puede abrirse	El diseño de protección de seguridad de la lavadora lo impide	Desconecte la alimentación, reinicie la lavadora
Escape de agua	La conexión entre el tubo entrada o la manguera de salida no es hermética.	Compruebe y apriete los tubos de agua de Limpie la manguera de salida
Residuos de detergente en el cajetín	El detergente está húmedo o aglomerado	Limpie y seque el cajetín de detergente
El indicador o el display no se enciende	Desconecte la alimentación La placa de circuitos o el arnés tiene un problema de conexión	Compruebe si la alimentación está desconectada y que el enchufe de alimentación esté conectado correctamente
Ruido anormal		Compruebe si se han extraído los pernos de fijación Compruebe que la lavadora esté instalada sobre un suelo sólido y nivelado

MANTENIMIENTO

Descripción	Motivo	Solución
E30	La puerta no se ha cerrado bien	Volver a iniciar después de que se haya cerrado la puerta Compruebe si hay prendas atascadas
E10	Problema de inyección de agua durante el lavado	Compruebe si la presión de agua es demasiado baja Enderece el tubo de agua Compruebe si el filtro de la válvula de entrada está bloqueado
E21	El agua tarda mucho en drenarse	Compruebe si la manguera de drenaje está bloqueada
E12	Desbordamiento de agua	Ponga de nuevo en marcha la lavadora
EXX	Otros	Si persisten los problemas, intente solucionarlos de nuevo antes de llamar al servicio de asistencia



¡Nota!

Después de la comprobación, encienda el aparato. Si el problema persiste o el display indica de nuevo otros códigos de alarma, contacte con el servicio técnico.

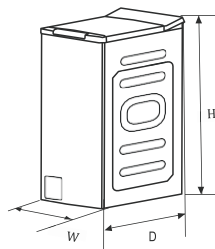
MANTENIMIENTO

■ Especificaciones técnicas

Alimentación 220-240V~,50Hz

Corriente MÁX. 10A

Presión de agua estándar 0,1MPa~1MPa



Model	Capacidad de carga	Dimensiones	Peso neto	Potencia nominal
CLACSM6520	6,5kg	400*610*875	56kg	2100W
CLACSM7520D	7,5kg	400*610*875	56kg	2100W

MANTENIMIENTO

Fichas de los productos

Modelo	CLACSM6520
Capacidad	6,5kg
Velocidad de centrifugado	1200 rpm
Clase de eficiencia energética ①	A +++
Consumo de energía anual ②	164 kWh/año
Consumo de energía apagado	0,5W
Consumo de energía encendido	1,0W
Consumo de agua anual ③	9900L/año
Clase de eficiencia de centrifugado/secado ④	B
Ciclo de lavado estándar ⑤	Algodón
Consumo de energía a 60°C estándar con carga completa	0,78 kWh/ciclo
Consumo de energía a 60°C estándar con carga parcial	0,70 kWh/ciclo
Consumo de energía a 40°C estándar con carga parcial	0,62 kWh/ciclo
Duración del programa a 60° C estándar con carga completa	300 min
Duración del programa a 60° estándar con carga parcial	275 min
Duración del programa a 40° estándar con carga parcial	270 min
Consumo de agua a 60°C estándar con carga completa	50 l/ciclo
Consumo de agua a 60°C estándar con carga parcial	41 l/ciclo
Consumo de agua a 40°C estándar con carga parcial	41 l/ciclo

MANTENIMIENTO

Contenido de humedad restante a 60°C estándar con carga completa	50%
Contenido de humedad restante a 60°C estándar con carga parcial	55%
Contenido de humedad restante a 40°C estándar con carga parcial	55%
Nivel de ruido del lavado	62dB (A)
Nivel de ruido del centrifugado	78dB (A)

MANTENIMIENTO

■ Fichas de los productos

Modelo	CLACSM7520D
--------	-------------

Capacidad	7,5kg
-----------	-------

Velocidad de centrifugado	1200 rpm
---------------------------	----------

Clase de eficiencia energética ①	A +++
----------------------------------	-------

Consumo de energía anual ②	185 kWh /anual
----------------------------	----------------

Consumo de energía apagado	0,5W
----------------------------	------

Consumo de energía encendido	1,0W
------------------------------	------

Consumo de agua anual ③	11000L /anual
-------------------------	---------------

Clase de eficiencia de centrifugado/secado ④	B
--	---

Ciclo de lavado estándar ⑤	Algodón
----------------------------	---------

Consumo de energía a 60°C estándar con carga completa	0,87 kwh /ciclo
---	-----------------

Consumo de energía a 60°C estándar con carga parcial	0,80 kwh/ciclo
--	----------------

Consumo de energía a 40°C estándar con carga parcial	0,74 kwh/ciclo
--	----------------

Duración del programa a 60° C estándar con carga completa	310 min
---	---------

Duración del programa a 60° estándar con carga parcial	290 min
--	---------

Duración del programa a 40° estándar con carga parcial	290 min
--	---------

Consumo de agua a 60°C estándar con carga completa	52 l /ciclo
--	-------------

MANTENIMIENTO

Consumo de agua a 60°C estándar con carga parcial	47 l/ciclo
Consumo de agua a 40°C estándar con carga parcial	47 l/ciclo
Contenido de humedad restante a 60°C estándar con carga completa	50%
Contenido de humedad restante a 60°C estándar con carga parcial	55%
Contenido de humedad restante a 40°C estándar con carga parcial	55%
Nivel de ruido del lavado	62dB (A)
Nivel de ruido del centrifugado	78 dB (A)

MANTENIMIENTO

¡Nota!

- Ajuste del programa para pruebas, de acuerdo con la norma aplicable En60456.
- Cuando se utilicen los programas de pruebas, lave la carga especificada usando la máxima velocidad de centrifugado.
- Los parámetros reales dependerán de cómo se use el aparato y puede diferir de los parámetros de la tabla mencionada anteriormente.
- La lavadora doméstica cuenta con un sistema de gestión de la energía. La duración del tiempo de modo conectado es inferior a 10 minutos.
- Las emisiones de ruidos durante el lavado/centrifugado corresponden al ciclo de lavado estándar con carga completa.

Observaciones:

- ① La clase de eficiencia energética comprende desde A (máxima) hasta D (mínima)
- ② Consumo de energía anual basado en 220 ciclos de lavado estándar con el programa estándar a 60°C y 40°C, con carga completa y parcial y los modos de bajo consumo de energía. El consumo de energía real dependerá de cómo se utilice el aparato.
- ③ Consumo de agua anual basado en 220 ciclos de lavado estándar para el programa estándar a 60°C y 40°C, con carga completa y parcial. El consumo de agua real dependerá de cómo se utilice el aparato.
- ④ La clase de eficiencia energética del centrifugado/secado va desde G (mínima) hasta A (máxima).
- ⑤ Los programas a 60°C y 40°C estándar son los normales. Estos programas son apropiados para lavar prendas de algodón con suciedad normal y son los más eficientes en cuanto a consumos combinados de energía y agua, para lavar este tipo de prendas de algodón. La temperatura real del agua puede diferir de la temperatura indicada para el ciclo.
Escoja el tipo de detergente adecuado para las diferentes temperaturas de lavado, con el fin de obtener el máximo rendimiento de lavado, con menor consumo de agua y energía.

CONTENTS

SAFETY INSTRUCTIONS

■ Safety Instructions	2
-----------------------------	---

INSTALLATION

■ Product Description	7
■ Installation	8

OPERATIONS

■ Quick Start	11
■ Before Each Washing	12
■ Detergent Dispenser	13
■ Control Panel	14
■ Option.....	16
■ Other Functions	18
■ Programmes	20
■ Washing Programmes Table	21

MAINTENANCES

■ Cleaning And Care	23
■ Trouble Shooting	26
■ Technical Specifications	27
■ Product Fiches	28

SAFETY INSTRUCTIONS

■ Safety Instructions

For your safety, the information in this manual must be followed to minimize the risk of fire or explosion, electric shock, or to prevent property damage, personal injury or loss of life.

Explanation of the symbols:

Warning!

This combination of symbol and signal word indicates a potentially dangerous situation which may result in death or serious injuries unless it's avoided.

Caution!

This combination of symbol and signal word indicates a potentially dangerous situation which may result in slight or minor injuries or damage to property and the environment.

Note!

This combination of symbol and signal word indicates a potentially dangerous situation which may result in slight or minor injuries.

Warning!

The electric shock!

- If the supply cord is damaged, it must be replaced by the manufacturer, its service agent or similarly qualified persons in order to avoid a hazard.

SAFETY INSTRUCTIONS

- The new hose-sets supplied with the appliance are to be used and that old hose-sets should not be reused.
- Before any maintenance the device, unplug the appliance from the mains.
- Always unplug the machine and turn off the water supply after use. The max. inlet water pressure, in pascals. The min. inlet water pressure, in pascals.
- To ensure your safety, power plug must be inserted into an earthed three-pole socket. Check carefully and make sure that your socket is properly and reliably earthed.
- Make sure that the water and electrical devices must be connected by a qualified technician in accordance with the manufacturer's instructions and local safety regulations.

Risk to children!

- EN countries: the appliance can be used by children aged from 8 years and above and persons with reduced physical, sensory or mental capabilities or lack of experience and knowledge if they have been given supervision or instruction concerning use of the appliance in a safe way and understand the hazards involved. Children shall not play with the appliance. Cleaning and user maintenance shall not be made by children without supervision.
- Children of less than 3 years should be supervised to ensure that they do not play with appliance.
- Animals and children may climb into the machine. Check the machine before every operation.
- Kids should be supervised that they do not play with the appliance.

SAFETY INSTRUCTIONS

- Remove all packages and transport bolts before using the appliance. Otherwise, serious damage may result.
- Plug must be accessible after installation.

Risk of explosion!

- Do not wash or dry articles that have been cleaned in, washed in, soaked in, or dabbed with combustible or explosive substances(such as wax, oil, paint, gasoline, degreasers, dry-cleaning solvents, kerosene, etc.) This may result in fire or explosion.
- Before hand thoroughly rinse items of washing by hand.

⚠ Caution!

Installing the product!

- This washing machine is for indoor use only.
- It isn't intended to be built-in using.
- The openings must not be obstructed by a carpet.
- Washing machine shall not be installed in bath room or very wet rooms as well as in the rooms with explosive or caustic gases.
- The washing machine with single inlet valve only can be connected to the cold water supply. The product with double inlet valves should be correctly connected to the hot water and cold water supply.
- Plug must be accessible after installation.

SAFETY INSTRUCTIONS

- Remove all packages and transport bolts before using the appliance. Otherwise, serious damage may result.

Risk of damaging appliance!

- Your product is only for home use and is only designed for the textiles suitable for machine washing.
- Do not climb up and sit on top cover of the machine.
- Do not lean against machine door.
- Cautions during Handling Machine:
 - 1.Transport bolts shall be reinstalled to the machine by a specialized person.
 - 2.The accumulated water shall be drained out of the machine.
 - 3.Handle the machine carefully. Never hold each protruded part on the machine while lifting. Machine door can not be used as the handle during the conveyance.
 - 4.This appliance is heavy. Transport with care.
- Please do not close the door with excessive forces. If it is found difficult to close the door, please check if the clothes are put in or distributed well.
- It is forbidden to wash carpets.

Operating the appliance!

- Before washing the clothes at first time, the product shall be operated in one round of the whole procedures without the clothes inside.
- Flammable and explosive or toxic solvents are forbidden. Gasoline and alcohol etc. Shall not be used as detergents. Please only select the detergents suitable for machine washing, especially for drum.

SAFETY INSTRUCTIONS

- Make sure that all pockets are emptied. Sharp and rigid items such as coin, brooch, nail, screw or stone etc. may cause serious damages to this machine.
- Please check whether the water inside the drum has been drained before opening its door. Please do not open the door if there is any water visible.
- Be careful of burning when the product drains hot washing water.
- Never refill the water by hand during washing.
- After the program is completed, Please wait for two minutes to open the door.

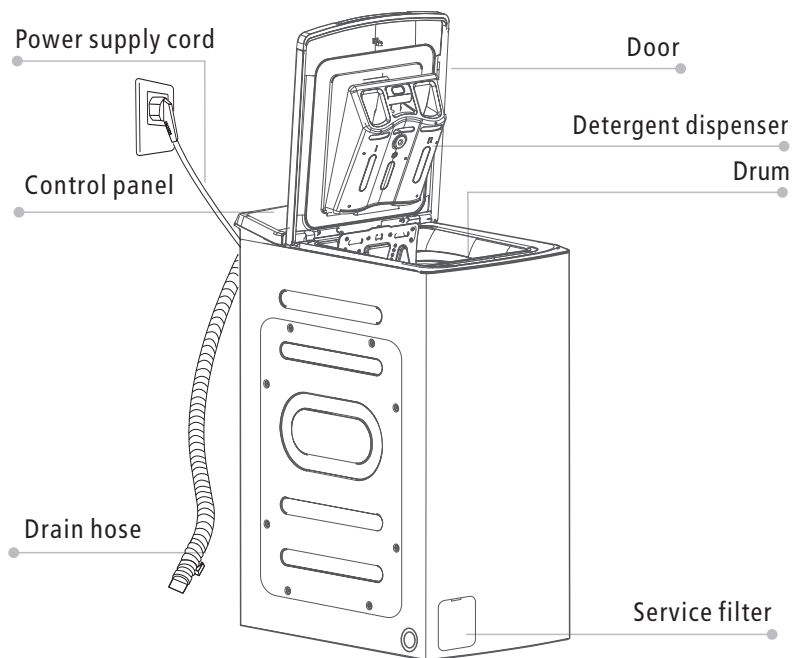
Packaging/Old appliance



This marking indicates that this product should not be disposed with other household wastes throughout the EU. To prevent possible harm to the environment or human health from uncontrolled waste disposal, recycle it responsibly to promote the sustainable reuse of material resources. To return your used device, please use the collection systems or contact the retailer where the product was purchased. They return and can take this product for environmental safe recycling.

INSTALLATION

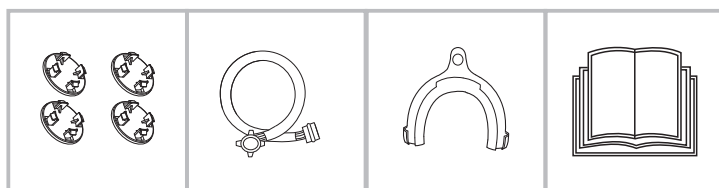
■ Product Description



Note!

- The product line chart is for reference only, please refer to real product as standard.

Accessories



Transport
hole plug

Supply hose
cold water

Drain hose support
(optional)

Owner's manual

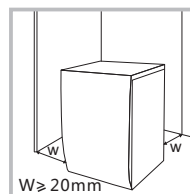
INSTALLATION

■ Installation

Installation area

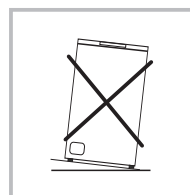
⚠ Warning!

- Stability is important to prevent the product from wandering!
- Make sure that the product should not stand on the power cord.



Before installing the machine, the location characterized as follows shall be selected:

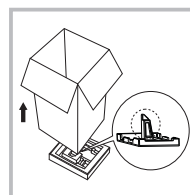
1. Rigid, dry, and level surface
2. Avoid direct sunlight
3. Sufficient ventilation
4. Room temperature is above 0°C
5. Keep far away from the heat resources such as coal or gas.



Unpacking the washing machine

⚠ Warning!

- Packaging material (e.g. Films, Styrofoam) can be dangerous for children.
- There is a risk of suffocation ! Keep all packaging well away from children.



1. Remove the cardboard box and styrofoam packing.
2. Lift the washing machine and remove the base packing. Make sure the small triangle foam is removed with the bottom one together. If not, lay the unit down with side surface, then remove the small foam from the unit bottom manually.
3. Remove the tape securing the power supply cord and drain hose.
4. Remove the inlet hose from the drum.

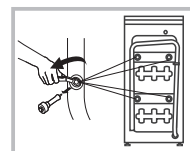
Remove transport bolts

⚠ Warning!

- You must remove the transport bolts from the backside before using the product.
- You'll need the transport bolts again if you move the product, so make sure you keep them in a safe place.

Please take the following steps to remove the bolts:

1. Loosen 4 bolts with spanner and then remove them.
2. Stop the holes with transport hole plugs.
3. Keep the transport bolts properly for future use.



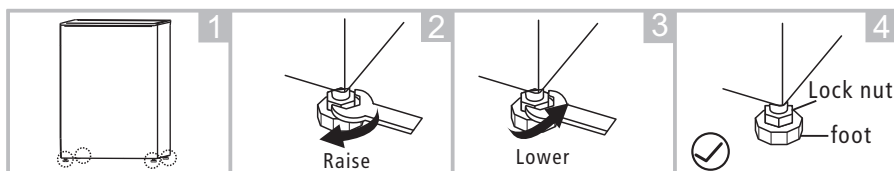
INSTALLATION

Levelling the washing machine

⚠ Warning!

- The lock nuts on all four feet must be screwed tightly against the housing.

1. Check if the legs are closely attached to the cabinet. If not, please turn them to their original positions tighten the nuts.
2. Loosen the lock nut turn the feet until it closely contacts with the floor.
3. Adjust the legs and lock them with a spanner, make sure the machine is steady.



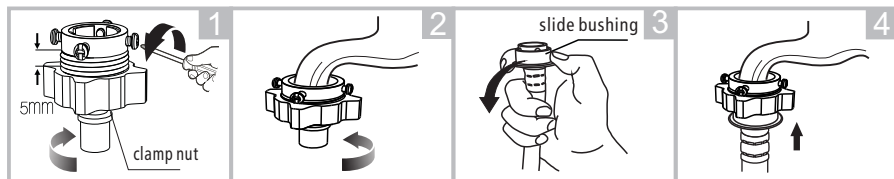
Connect Water Supply Hose

⚠ Warning!

- To prevent leakage or water damage, follow the instructions in this chapter!
- Do not kink, crush, modify or sever water inlet hose.
- For the model equips hot valve, connect it to hot water tap with hot water supply hose. Energy consumption will decrease automatically for some program.

Connect the inlet pipe as indicated, There are two ways to connect the inlet pipe.

1. Connection between ordinary tap and inlet hose.



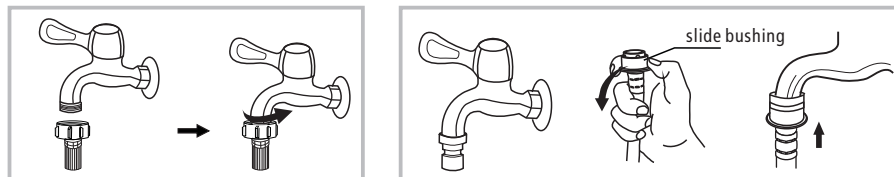
Loosen clamp nut and four bolts

Tighten clamp nut

Press slide bushing, insert inlet hose into connecting base

Connection finished

2. Connection between screw tap and inlet hose.

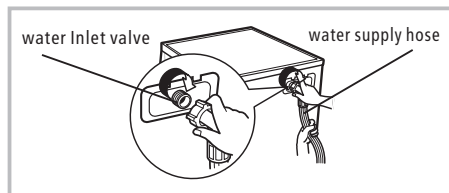


Tap with threads and inlet hose

Special tap for washing machine

INSTALLATION

Connect the other end of inlet pipe to the inlet valve at the backside of product and fasten the pipe tightly clockwise.



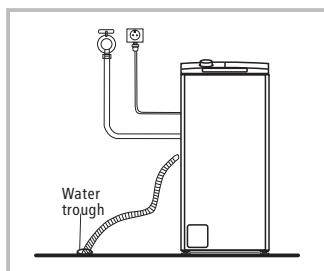
Drain Hose

⚠ Warning!

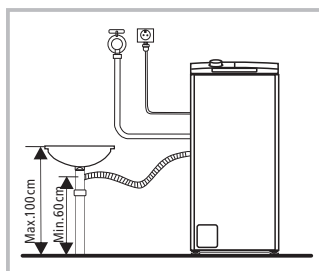
- Do not kink or protract the drain hose.
- Position drain hose properly ,otherwise damage might result of water leakage.

There are two ways to place the end of drain hose:

1.Put it into the water trough.

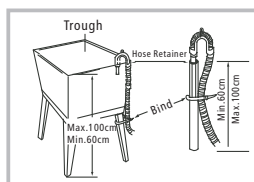
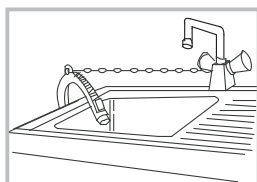


2.Connect it to the branch drain pipe of the trough.



📌 Note!

- If the machine has drain hose support, please install it like the following .



⚠ Warning!

- When installing drain hose, fix it properly with a rope.
- If drain hose is too long, do not force it into washing machine as it will cause abnormal noises.

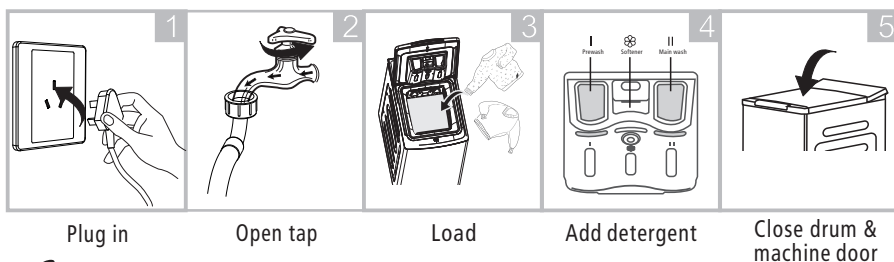
OPERATIONS

■ Quick Start

ⓘ Caution!

- Before washing, please make sure it's installed properly.
- Before washing at first time, the washing machine shall be operated in one round of the whole procedures without clothes in as follows.

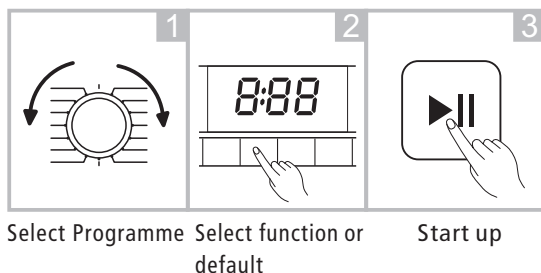
1. Before Washing



📌 Note!

- Detergent need to be added in "case I "after selecting pre-washing for machines with this function.

2. Washing



📌 Note!

- If default is selected, step 2 can be skipped.

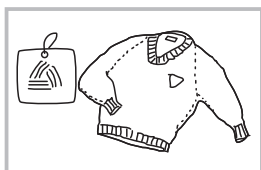
3. After Washing

"End" on display.

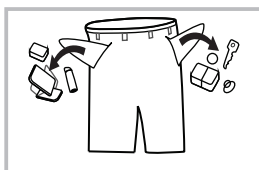
OPERATIONS

■ Before Each Washing

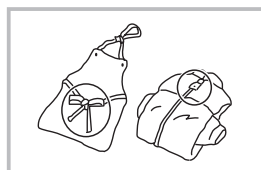
- The working condition of the washer should be (0-40)°C. If used under 0°C, the inlet valve and draining system may be damaged. If the machine is placed under condition of 0°C or less, then it should be transferred to normal ambient temperature to ensure the water supply hose and drain hose are not frozen before use.
- Please check the labels and the explanation of using detergent before wash. Use non-foaming or less-foaming detergent suitable for machine washing properly.



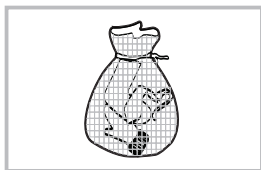
Check the label



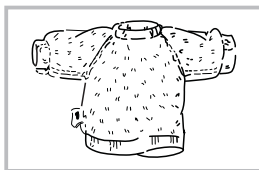
Take out the items out of the pockets



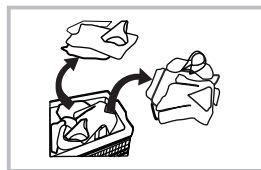
Knot the long strips, zip or button



Put small clothes into the pillow slip



Turn easy-pilling and long-pile fabric inside out



Separate clothes with different textures

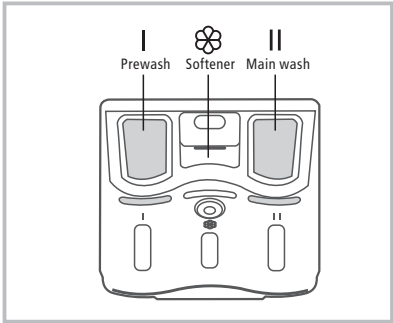
⚠ Warning!

- When washing a single clothes, it may easily cause great eccentricity and give alarm due to great unbalance. Therefore it is suggested to add one or two more clothes to be washed together so that draining can be done smoothly.
- Don't washing the clothes touching with kerosene, gasoline, alcohol and other flammable materials.

OPERATIONS

Detergent Dispenser

- I Pre wash detergent
- II Main wash detergent
- ☼ Softener



Pull out the dispenser

⚠ Caution!

- Detergent only need to be added in "case I "after selecting pre-washing for machines with this function.

Programme	I	II	☼	Programme	I	II	☼
Cotton	○	●	○	Spin Only			
Synthetic	○	●	○	Rinse & Spin			○
Mix	○	●	○	Wool		●	○
Jeans	○	●	○	Delicate		●	○
Sportswear	○	●	○	Daily Wash 45'	○	●	○
Color Care		●	○	Quick 15'		●	○
Baby Care	○	●	○	Cotton ECO		●	○
Drum Clean							

● Means must ○ Means optional

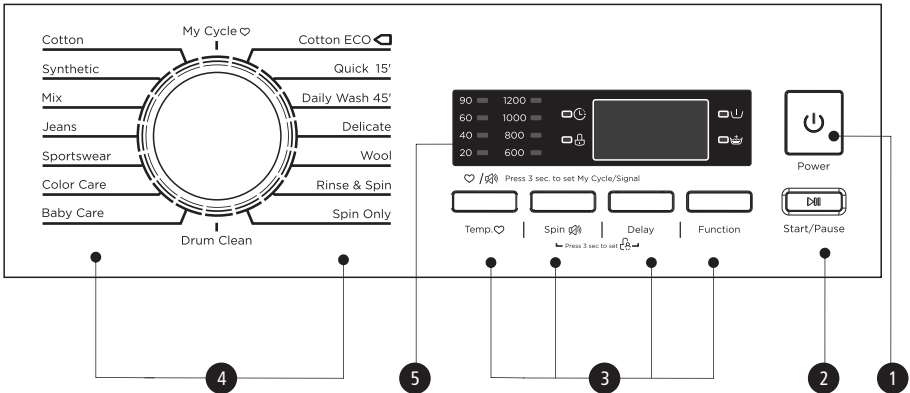
📌 Note!

- As for the agglomerated or ropy detergent or additive, before they are poured into the detergent box, it is suggested to use some water for dilution to prevent the inlet of detergent box from being blocked and overflowing while filling water.
- Please choose suitable type of detergent for the various washing temperature to get the best washing performance with less water and energy consumption.

OPERATIONS

■ Control Panel

Model:CLACSM7520D



Note!

- The chart is for reference only, Please refer to real product as standard.

1 On/Off

Product is switched On/Off.

2 Start/Pause

Press the button to start or pause the washing cycle.

3 Option

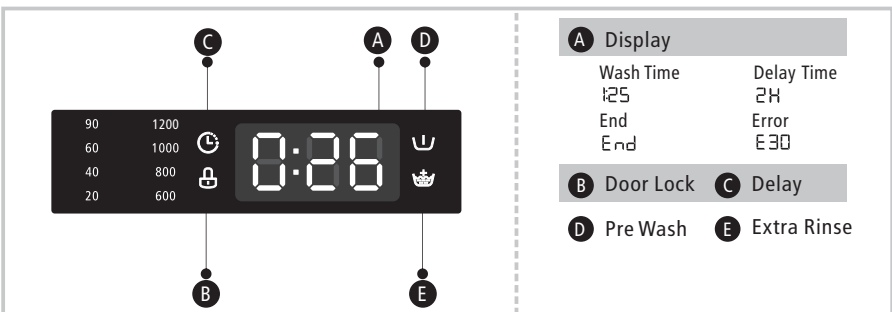
This allows you to select an additional function and will light when selected.

4 Programmes

Available according to the laundry type.

5 Display

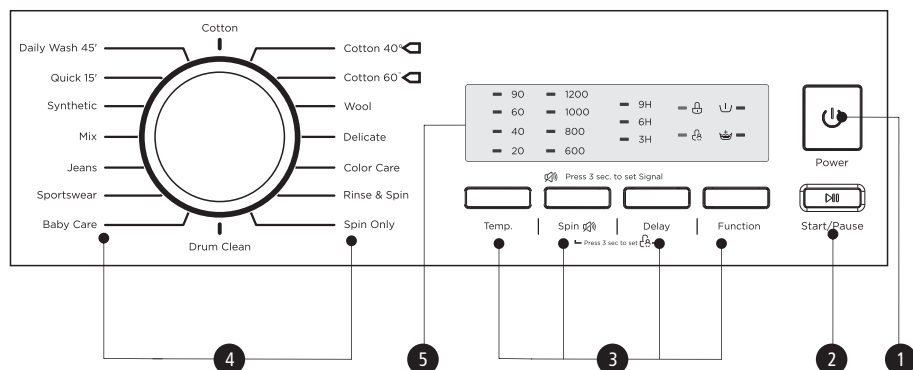
The display shows the settings, estimated time remaining, options, and status messages for your washer. The display will remain on through the cycle.



OPERATIONS

■ Control Panel

Model:CLACSM6520



📌 Note!

- The chart is for reference only, Please refer to real product as standard.

1 On/Off

Product is switched On/Off.

2 Start/Pause

Press the button to start or pause the washing cycle.

3 Option

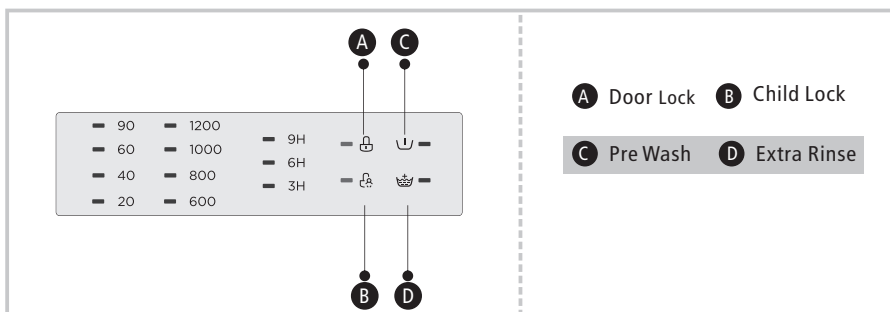
This allows you to select an additional function and will light when selected.

4 Programmes

Available according to the laundry type.

5 Display

The display shows the settings, options for your washer. The display will remain on through the cycle.



OPERATIONS

■ Option

Pre Wash

Pre Wash

The Prewash function can get an extra wash before main wash, it is suitable for washing the dust rises to surface of the clothes; You need to put detergent into the Case (I) when select it.

Extra Rinse

Extra Rinse

The laundry will undergo extra rinse once after you select it.

Delay

Delay

Set the Delay function:

1. Select a programme; 2. Press the Delay button to choose the time
(the delaying time is 0-24 H/3H-6H-9H);
3. Press [Start/Pause] to commence the delay operation



Choose the Programme



Setting time



Start

Cancel the Delay function:

Press the [Delay] button until the display be 0H. It should be pressed before starting the programme. If the programme already started, should switch off programme to reset a new one.

⚠ Caution!

- If there is any break in the power supply while the machine is operating, a special memory stores the selected programme and when the power is restarted, the program will continue.

Model: CLACSM6520

Programme	Option			Programme	Option		
	Delay	Extra rinse	Pre wash		Delay	Extra rinse	Pre wash
Cotton	○	○	○	Drum Clean	○		
Daily Wash 45'	○	○	○	Spin Only	○		
Quick 15'	○			Rinse & Spin	○	○	
Synthetic	○	○	○	Color Care	○	○	
Mix	○	○	○	Delicate	○	○	
Jeans	○	○	○	Wool	○	○	
Sportswear	○	○	○	Cotton 60	○	○	○
Baby Care	○	○	○	Cotton 40	○	○	○

○ Means optional (Some models have intelligent weighing function, please refer to the actual product)

OPERATIONS

Model:CLACSM7520D

Programme	Option			Programme	Option		
	Delay	Extra rinse	Pre wash		Delay	Extra rinse	Pre wash
Cotton	<input type="radio"/>	<input type="radio"/>	<input type="radio"/>	Spin Only	<input type="radio"/>		
Synthetic	<input type="radio"/>	<input type="radio"/>	<input type="radio"/>	Rinse & Spin	<input type="radio"/>	<input type="radio"/>	
Mix	<input type="radio"/>	<input type="radio"/>	<input type="radio"/>	Wool	<input type="radio"/>	<input type="radio"/>	
Jeans	<input type="radio"/>	<input type="radio"/>	<input type="radio"/>	Delicate	<input type="radio"/>	<input type="radio"/>	
Sportswear	<input type="radio"/>	<input type="radio"/>	<input type="radio"/>	Daily Wash 45'	<input type="radio"/>	<input type="radio"/>	<input type="radio"/>
Color Care	<input type="radio"/>	<input type="radio"/>		Quick 15'	<input type="radio"/>		
Baby Care	<input type="radio"/>	<input type="radio"/>	<input type="radio"/>	Cotton ECO	<input type="radio"/>		
Drum Clean	<input type="radio"/>						

☐ Means optional(Some models have intelligent weighing function, please refer to the actual product)

OPERATIONS

■ Other Functions

Temp.

Temp.
Press the button to regulate the temperature(Cold,20°C, 40°C,60°C,90°C)

Spin

Spin
Press the button to change the speed.
1200: 0-600-800-1000-1200 1300: 0-600-800-1000-1300

Model::CLACSM6520

Programme	Default Speed(rpm)	Programme	Default Speed(rpm)
	1200		1200
Cotton	1200	Drum Clean	–
Daily Wash 45'	800	Spin Only	800
Quick 15'	800	Rinse & Spin	800
Synthetic	1200	Color Care	1000
Mix	800	Delicate	600
Jeans	800	Wool	600
Sportswear	800	Cotton 60	800
Baby Care	800	Cotton 40	800

Model:CLACSM7520D

Programme	Default Speed(rpm)	Programme	Default Speed(rpm)
	1200		1200
Cotton	1200	Spin Only	800
Synthetic	1200	Rinse & Spin	800
Mix	800	Wool	600
Jeans	800	Delicate	600
Sportswear	800	Daily Wash 45'	800
Color Care	1000	Quick 15'	800
Baby Care	800	Cotton ECO	800
Drum Clean	–		

OPERATIONS



Child Lock

To avoid mis operation by children.



Choose the Programme



Start



Press [Spin] and [Delay]
3 sec. till buzzer beep.

! Caution!

- During the "Child Lock"function is activating, the buzzer will beep 3 times, When the buttons are pressed.
- Press the two button 3sec. also to be released the function.
- The "Child Lock" will lock all buttons except Power button.
- Cut off the power supply , the kid's protection is to be released.



Mute the buzzer



Choose the Programme



Press the [Spin]button for 3sec.,
the buzzer is mute.

To act the buzzer function, press the button again for 3 seconds. The setting will be kept until the next reset.

! Caution!

- After Muting the buzzer function, the sounds will not be activated any more.



My Cycle

To memory the frequently used programme.

After choosing the programme and setting the options, press [Temp.] 3 sec. before start to wash.The default setting course is Cotton.

OPERATIONS

■ Programmes

Programmes are available according to the laundry type.

Programmes	
Cotton	Hard-wearing textiles, heat-resistant textiles made of cotton or linen.
Synthetic	Wash synthetic articles, for example: shirts, coats, blending. While washing the knitting textiles, detergent quantity shall be reduced due to its loose string construction and easily forming bubbles.
Baby Care	Washing the baby's clothes, it can make the baby's wear cleaner and make the rinse performance better to protect the baby skin.
Daily Wash 45'	Washing few and not very dirty clothes quickly.
Mix	Mixed load consisting of textiles made of cotton and synthetics.
Sportswear	Washing the activewear.
Jeans	Specially for jeans.
Quick 15'	Extra short programme approx, suitable for lightly soiled washing as a small amounts of laundry.
Delicate	For delicate, washable textiles, e.g. made of silk, satin, synthetic fibres or blended fabrics.
Wool	Hand or machine-washable wool or richwool textiles. Especially gentle wash programme to prevent shrinkage, longer programme pauses (textiles rest in wash liquor).
Spin Only	Extra spin with selectable spin speed.
Rinse&Spin	Extra rinse with spin.
Cotton ECO	To increase the washing effects, washing time is increased.
Drum Clean	Specially set in this machine to clean the drum and tube. It applies 90 °C high temperature sterilization to make the clothes washing more green. When this programme is performed, the clothes or other washing cannot be added. When proper amount of chlorine bleaching agent is put in, the barrel cleaning effect will be better. The customer can use this programme regularly according to the need.
Color Care	Washing brightly colored clothes, it can protect the colors better .

OPERATIONS

■ Washing Programmes Table

Model::CLACSM6520

Programme	Load(kg)	Temp.(°C)	Default Time
Cotton	6.5	40	2:40
Daily Wash 45'	2.5	40	0:45
Quick 15'	2.0	Cold	0:15
Synthetic	3.25	40	2:20
Mix	6.5	40	1:13
Jeans	6.5	60	1:45
Sportswear	3.25	40	1:31
Baby Care	6.5	40	1:27
Drum Clean	—	90	1:18
Spin Only	6.5	—	0:12
Rinse & Spin	6.5	—	0:20
Color Care	3.25	Cold	1:10
Delicate	2.0	20	0:49
Wool	2.0	40	1:07
Cotton 60	6.5	60	2:45
Cotton 40	6.5	40	2:40

- **The EU energy efficiency class is: A+++**

Energy test program: Cotton 60/40°C.

Speed: the highest speed; Other as the default.

Half load for 6.5Kg machine: 3.25Kg.

- "Cotton 60/40°C" is the standard washing programs to which the information in the label and the fiche relates, and they are suitable to clean normally soiled cotton laundry and that they are the most efficient programmes in terms of combined energy and water consumptions for washing that type of cotton laundry, that the actual water temperature may differ from the declared cycle temperature.



Note!

- The parameters in this table are only for user's reference. The actual parameters maybe different with the parameters in above mentioned table.

OPERATIONS

■ Washing Programmes Table

Model:CLACSM7520D

Programme	Load(kg)	Temp.(°C)	Default Time
Cotton	7.5	40	2:40
Synthetic	3.75	40	2:20
Mix	7.5	40	1:13
Jeans	7.5	60	1:45
Sportswear	3.75	40	1:31
Color Care	3.75	Cold	1:10
Baby Care	7.5	40	1:27
Drum Clean	—	90	1:18
Spin Only	7.5	—	0:12
Rinse & Spin	7.5	—	0:20
Wool	2.0	40	1:07
Delicate	2.0	20	0:49
Daily Wash 45'	2.5	40	0:45
Quick 15'	2.0	Cold	0:15
Cotton ECO	7.5	20	0:55

- **The EU energy efficiency class is: A+++**

Energy test program: Cotton ECO.

Speed: the highest speed;Temp.:60/40°C ; Other as the default.

Half load for7.5Kg machine:3.75Kg.

- "Cotton ECO 60/40°C " is the standard washing programs to which the information in the label and the fiche relates, and they are suitable to clean normally soiled cotton laundry and that they are the most efficient programmes in terms of combined energy and water consumptions for washing that type of cotton laundry, that the actual water temperature may differ from the declared cycle temperature.



Note!

- The parameters in this table are only for user's reference. The actual parameters maybe different with the parameters in above mentioned table.

MAINTENANCES

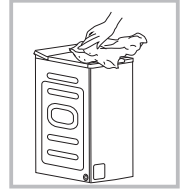
■ Cleaning And Care

Warning!

- Before your maintenance starts, please unplug the machine and close the tap.

Cleaning The Cabinet

Proper maintenance on the washing machine can extend its working life. The surface can be cleaned with diluted non-abrasive neutral detergents when necessary. If there is any water overflow, use the wet cloth to wipe it off immediately. No sharp items are allowed.



Note!

- Formic acid and its diluted solvents or equivalent are forbidden, such as alcohol, solvents or chemical products, etc.

Cleaning The Drum

The rusts left inside the drum by the metal articles shall be removed immediately with chlorine-free detergents. Never use steel wool.

Note!

- Don't put laundry in the washing machine during the drum cleaning.

MAINTENANCES

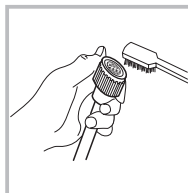
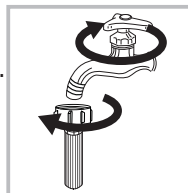
Cleaning The Inlet Filter

Note!

- Inlet filter must be cleaned if there is less water.

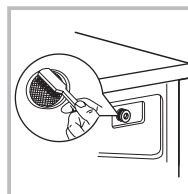
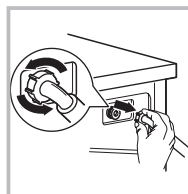
Washing the filter in the tap

- 1.Close the tap.
- 2.Remove the water supply hose from the tap.
- 3.clean the filter.
- 4.Reconnect the water supply hose.



Washing the filter in washing machine:

- 1.Screw off the inlet pipe from the backside of the machine.
- 2.Pull out the filter with long nose pliers and reinstall it back after being washed.
- 3.Use the brush to clean the filter.
- 4.Reconnect the inlet pipe.

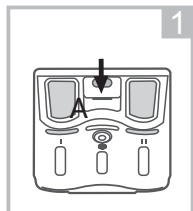


Note!

- If the brush is not clean, you can pull out the filter washed separately;
- Reconnect, turn on the tap.

Clean The Detergent Dispenser

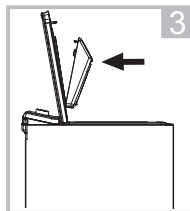
- 1.Press down the arrow location on softener cover inside the dispenser drawer.
- 2.Lift the clip up and take out softener cover and wash all grooves with water.
- 3.Restore the softener cover and push the drawer onto position.



Pull out the dispenser drawer with press the A



Clean the dispenser drawer under water



Insert the dispenser drawer

Note!

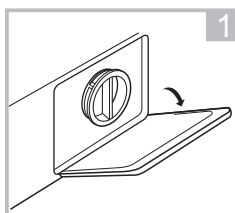
- Do not use alcohol, solvents or chemical products to clean the machine.

MAINTENANCES

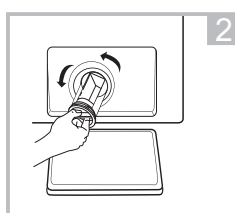
Cleaning The Drain Pump Filter

⚠ Warning!

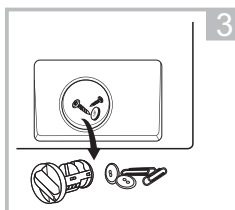
- Be careful of the hot water!
- Allow detergent solution to cool down.
- Unplug the machine to avoid electrical shock before washing.
- Drain pump filter can filter the yarns and small foreign matters from the washing.
- Clean the filter periodically to ensure the normal operation of washing machine.



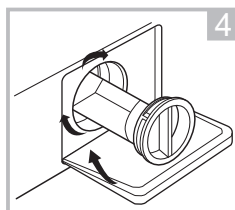
Open the lower cover cap



Open the filter by turning to the counter clockwise



Remove extraneous matter



Close the lower cover cap

⚠ Caution!

- Make sure that valve cap and emergency drain hose are reinstalled properly, cap plates should be inserted aligning to hole plates otherwise water may leak.
- When the appliance is in use and depending on the programme selected there can be hot water in the pump. Never remove the pump cover during a wash cycle, always wait until the appliance has finished the cycle, and is empty. When replacing the cover, ensure it is securely re-tightened.

MAINTENANCES

■ Trouble Shooting

The start of the appliance does not work or it stops during operation.
First try to find a solution to the problem, If not, contact the service centre.

Description	Reason	Solution
Washing machine cannot start up	Door is not closed properly	Restart after the door is closed Check if the clothes is stuck
Door can't be opened	Washer's safety protection design is working	Disconnect the power, restart the product
Water leakage	The connection between inlet pipe or outlet hose is not tight	Check and fasten water pipes Clean up outlet hose
Detergent residues in the box	Detergent is dampened or agglomerated	Clean and wipe the detergent box
Indicator or display does not light	Disconnect the power PC board or harness has connection problem	Check if the power is shut down and the power plug is connected correctly
Abnormal noise		Check if the fixing (bolts) have been removed Check it's installed on a solid and level floor

Description	Reason	Solution
E30	Door is not closed properly	Restart after the door is closed Check if the clothes is stuck
E10	Water injecting problem while washing	Check if the water pressure is too low Straighten the water pipe Check if the inlet valve filter is blocked
E21	Overtime water draining	Check if the drain hose is blocked
E12	Water overflow	Restart the washer
EXX	Others	Please try again first, call up service line if there are still troubles



Note!

- After the check, activate the appliance. If the problem occurs or the display shows other alarm codes again, contact the service.

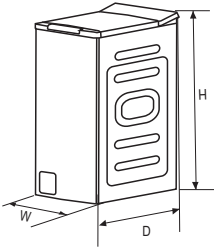
MAINTENANCES

■ Technical Specifications

Power Supply	220-240V~,50Hz
--------------	----------------

MAX.Current	10A
-------------	-----

Standard Water Pressure	0.1MPa~1MPa
-------------------------	-------------



Model	Washing Capacity	Dimension (W*D*Hmm)	Net Weight	Rated Power
CLACSM6520	6.5kg	400*610*875	56kg	2100W
CLACSM7520D	7.5kg	400*610*875	56kg	2100W

MAINTENANCES

■ Product Fiches

Model	CLACSM6520
Capacity	6.5kg
Spin Speed	1200 rpm
Energy efficiency class	1 A +++
Annual energy consumption	2 164 kWh /annual
Power consumption of off - mode	0.5W
Power consumption of Left on -mode	1.0W
Annual water consumption	3 9900L /annual
Spin- drying efficiency class	4 B
Standard washing cycle	5 Cotton
Energy consumption of the standard 60°C at full load	0.78 kwh /cycle
Energy consumption of the standard 60°C at partial load	0.70 kwh /cycle
Energy consumption of the standard 40° C at partial load	0.62 kwh /cycle
Programme duration of standard 60° C at full load	300 min
Programme duration of standard 60°C at partial load	275 min
Programme duration of standard 40°C at partial load	270 min
Water consumption of the standard 60° C at full load	50 L /cycle
Water consumption of standard 60°C at partial load	41 L /cycle
Water consumption of the standard 40° C at partial load	41 L /cycle
Remaining moisture content of the standard 60°C at full load	50%
Remaining moisture content of the standard 60°C at partial load	55%
Remaining moisture content of the standard 40°C at partial load	55%
Noise level of washing	62dB (A)
Noise level of spinning	78dB (A)

MAINTENANCES

■ Product Fiches

Model	CLACSM7520D		
Capacity	7.5kg		
Spin Speed	1200 rpm		
Energy efficiency class	①	A+++	
Annual energy consumption	②	185 kWh /annual	
Power consumption of off - mode	0.5W		
Power consumption of Left on -mode	1.0W		
Annual water consumption	③	11000L /annual	
Spin- drying efficiency class	④	B	
Standard washing cycle	⑤	Cotton	
Energy consumption of the standard 60°C at full load			0.87 kwh /cycle
Energy consumption of the standard 60°C at partial load			0.80 kwh /cycle
Energy consumption of the standard 40° C at partial load			0.74 kwh /cycle
Programme duration of standard 60° C at full load			310 min
Programme duration of standard 60°C at partial load			290 min
Programme duration of standard 40°C at partial load			290 min
Water consumption of the standard 60° C at full load			52 L /cycle
Water consumption of standard 60°C at partial load			47 L /cycle
Water consumption of the standard 40° C at partial load			47 L /cycle
Remaining moisture content of the standard 60°C at full load			50%
Remaining moisture content of the standard 60°C at partial load			55%
Remaining moisture content of the standard 40°C at partial load			55%
Noise level of washing			62dB (A)
Noise level of spinning			78dB (A)

MAINTENANCES

Note!

- Programme setting for testing in accordance with applicable standard En60456.
- When using the test programmes, wash the specified load using the maximum spin speed.
- The actual parameters will depend on how the appliance is used, and maybe different with the parameters in above mentioned table.
- The household washing machine is equipped with power management system. The duration of the left-on mode time is less than 10 minute.
- The noise emissions during washing/spinning for the standard washing cycle at full load.

Remarks:

- ① The energy efficiency class is from A(highest efficiency) to D (lowest efficiency)
- ② Energy consumption per year, based on 220 standard washing cycles for standard programme at 60°C and 40°C at full and partial load, and the consumption of the low-power modes. Actual energy consumption will depend on how the appliance is used.
- ③ Water consumption per year based on 220 standard washing cycles for standard programme at 60°C and 40°C at full and partial load. Actual water consumption will depend on how the appliance is used.
- ④ Spin-drying efficiency class from G (least efficient) to A (most efficient).
- ⑤ The standard 60°C programme and the standard 40°C programme are the standard washing programmes. These programmes are suitable to clean normally soiled cotton laundry and they are the most efficient programmes in terms of combined energy and water consumptions for washing that type of cotton laundry. The actual water temperature may differ from the declared cycle temperature.
Please choose the suitable type of detergent for the various washing temperatures to get the best washing performance with less water and energy consumption.

